









การขับเคลื่อนธุรกิจเพื่อความยั่งยืน

นโยบายและเป้าหมายการจัดการด้านความยั่งยืน

บริษัทมีนโยบายการดำเนินธุรกิจอย่างมีคุณธรรม จริยธรรม ยึดมั่นในความรับผิดชอบต่อผู้มีส่วนได้เสียทุกกลุ่มเพื่อประโยชน์ร่วมกันอย่างยั่งยืน จึงได้กำหนดกรอบการขับเคลื่อนธุรกิจเพื่อความยั่งยืนโดยวิเคราะห์ผลกระทบและสร้างคุณค่าให้เกิดความสมดุลอย่างรอบด้านทั้ง 3 มิติ ได้แก่ การจัดการผลกระทบต่อผู้มีส่วนได้เสียในห่วงโซ่คุณค่าของธุรกิจ การจัดการด้านสิ่งแวดล้อม และการจัดการด้านสังคม ด้วยการจัดทำนโยบายการกำกับดูแลกิจการที่ดี นโยบายการควบคุมภายในและการตรวจสอบภายใน นโยบายด้านการบริหารความเสี่ยงรวมถึงจรรยาบรรณทางธุรกิจ เพื่อเป็นแนวทางในการปฏิบัติหน้าที่ของกรรมการ ผู้บริหารและพนักงานอย่างเคร่งครัด อีกทั้งบริษัทยังมีนโยบายด้านการบริหารทรัพยากรบุคคลเพื่อสนับสนุนการต่อต้านการทุจริต ซึ่งจะเป็นการเพิ่มความเชื่อมั่นแก่ผู้มีส่วนได้เสียทุกฝ่ายอันสอดคล้องกับเป้าหมายการพัฒนาที่ยั่งยืน

บริษัทให้ความสำคัญกับเป้าหมายการพัฒนาอย่างยั่งยืน 17 เป้าหมายตามที่องค์การสหประชาชาติ หรือ UN กำหนดขึ้นเพื่อมุ่งหวังให้สังคมโลกดีขึ้นภายในปี 2573 (Sustainable Development Goals : SDGs) ซึ่งบริษัทได้พิจารณาเป้าหมายดังกล่าวและดำเนินงานแล้วจำนวน 8 เป้าหมายสำคัญ ได้แก่ เป้าหมายที่ 3, 4, 5, 7, 8, 12, 16 และ 17

	การมีสุขภาพและความเป็นอยู่ที่ดี	สนับสนุนให้พนักงานมีสุขภาพที่ดีปราศจากโรคภัย จัดให้มีสวัสดิการตรวจสุขภาพประจำปีและจัดทำมาตรการป้องกันการแพร่ระบาด COVID-19
	การให้การศึกษาที่เท่าเทียมกัน	จัดฝึกอบรมเพิ่มพูนทักษะการปฏิบัติงานอย่างต่อเนื่อง และส่งเสริมการเรียนรู้แก่เยาวชนโดยการมอบทุนการศึกษาให้แก่นักเรียน
	การให้โอกาสและเท่าเทียมกันทางเพศ	ปรับค่าจ้างตามผลงานและความสามารถในการปฏิบัติงาน และการเลื่อนตำแหน่งอย่างเท่าเทียมกันโดยไม่แบ่งแยก เพศ เชื้อชาติ อายุและศาสนา
	การมีพลังงานสะอาดที่เชื่อถือได้	ดำเนินโครงการอนุรักษ์พลังงาน ติดตั้งระบบพลังงานแสงอาทิตย์ซึ่งช่วยลดอัตราการใช้พลังงานและช่วยลดปริมาณการปลดปล่อยก๊าซเรือนกระจก
	เศรษฐกิจที่ยั่งยืนและการจ้างงานที่มีคุณค่า	จัดโครงสร้างการบริหารงาน การบริหารทรัพยากรบุคคลให้ตรงกับความสามารถ เพื่อประสิทธิภาพการทำงานให้เกิดประโยชน์สูงสุด
	แผนการบริโภคและการผลิตที่ยั่งยืน	จัดสรรทรัพยากรอย่างรู้คุณค่าในทุกกระบวนการปฏิบัติงานตั้งแต่ต้นน้ำจนถึงปลายน้ำเพื่อให้เกิดประโยชน์สูงสุด
	ส่งเสริมสังคมสงบสุข ยุติธรรม ไม่แบ่งแยก	ดำเนินธุรกิจภายใต้พันธะสัญญา “ดูแลด้วยความรับผิดชอบต่อ” ตั้งแต่ภายในองค์กรออกไปสู่สังคมภายนอกองค์กรอย่างต่อเนื่อง
	ความร่วมมือเพื่อการพัฒนาที่ยั่งยืน	ให้ความร่วมมือกับหน่วยงานต่างๆ ทั้งภาครัฐและภาคเอกชน เพื่อสร้างการพัฒนาที่ยั่งยืน

การจัดการผลกระทบที่มีส่วนได้เสียในห่วงโซ่คุณค่าของธุรกิจ



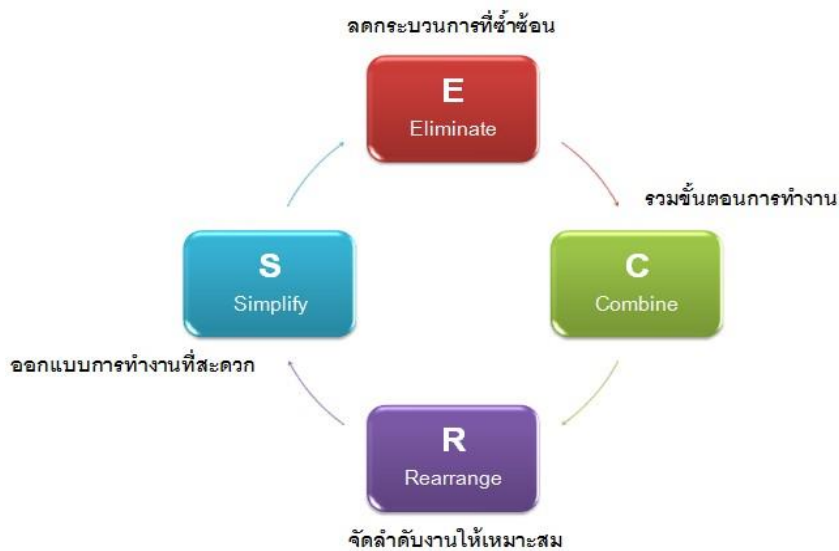
บริษัทขับเคลื่อนธุรกิจเพื่อความยั่งยืนโดยวิเคราะห์ผลกระทบและสร้างคุณค่าให้เกิดความสมดุลอย่างรอบด้านทั้ง 3 มิติ ได้แก่ การจัดการผลกระทบที่มีส่วนได้เสียในห่วงโซ่คุณค่าของธุรกิจ การจัดการด้านสิ่งแวดล้อม และการจัดการด้านสังคมที่สอดคล้องกับหลักการกำกับดูแลกิจการที่ดีและข้อกำหนดอื่นๆ หรือแนวปฏิบัติสากลที่เกี่ยวข้อง รวมทั้งมุ่งมั่นพัฒนา ปรับปรุง เพื่อสร้างรากฐานของความรับผิดชอบต่อผู้มีส่วนได้เสียอย่างต่อเนื่องและยั่งยืนทั้งภายในและภายนอกองค์กร ดังนี้

ผู้มีส่วนได้เสีย	การมีส่วนร่วม	การดำเนินงาน	ผลที่ได้รับ
ผู้ถือหุ้น	<ul style="list-style-type: none"> การประชุมผู้ถือหุ้น งานนักลงทุนสัมพันธ์ การเยี่ยมชมกิจการ website 	<ul style="list-style-type: none"> การกำกับดูแลกิจการที่ดี การปฏิบัติตามหลักการกำกับดูแลกิจการที่ดี 	<ul style="list-style-type: none"> ผู้ถือหุ้นได้รับผลตอบแทนที่ดี ผู้ถือหุ้นได้รับข้อมูลที่ถูกต้องและสามารถตรวจสอบได้ การบริหารงานที่โปร่งใส
พนักงาน	<ul style="list-style-type: none"> การสื่อสารข้อมูลต่างๆ กิจกรรมเชื่อมความสัมพันธ์ สำรวจความพึงพอใจ 	<ul style="list-style-type: none"> ทบทวนค่าตอบแทน / สวัสดิการพนักงานอย่างสม่ำเสมอ กิจกรรมสร้างความสามัคคีระหว่างพนักงานในองค์กร 	<ul style="list-style-type: none"> ค่าตอบแทน / สวัสดิการที่เหมาะสม ความก้าวหน้า มั่นคง การพัฒนาศักยภาพ
ลูกค้า	<ul style="list-style-type: none"> สำรวจความพึงพอใจ ลูกค้าสัมพันธ์ email / โทรศัพท์ 	<ul style="list-style-type: none"> พัฒนาผลิตภัณฑ์สม่ำเสมอ การผลิตที่ได้มาตรฐานเพื่อคุณภาพสินค้าที่ดี จัดการข้อร้องเรียนอย่างรวดเร็ว 	<ul style="list-style-type: none"> ราคาเหมาะสมกับคุณภาพ ข้อมูลสินค้าถูกต้อง สินค้ามีความปลอดภัย การรับข้อร้องเรียนต่างๆ
คู่ค้า	<ul style="list-style-type: none"> การประชุมร่วมกับผู้ขาย email / โทรศัพท์ 	<ul style="list-style-type: none"> ทบทวนรูปแบบ วิธีการจัดซื้อ / จัดจ้าง การพัฒนาผลิตภัณฑ์ร่วมกัน 	<ul style="list-style-type: none"> ความเป็นธรรมกับคู่ค้า การมีธุรกิจร่วมกันอย่างยั่งยืน
ชุมชน	<ul style="list-style-type: none"> การสานเสวนา กิจกรรมที่เกี่ยวข้อง 	<ul style="list-style-type: none"> การฝึกอบรมระดับเพลิง การฟื้นคืนชีพ 	<ul style="list-style-type: none"> ความปลอดภัยและอาชีวอนามัย มีส่วนร่วมในการพัฒนาชุมชน
สังคมและสิ่งแวดล้อม	<ul style="list-style-type: none"> สำรวจและประเมินผลกระทบต่อสิ่งแวดล้อม 	<ul style="list-style-type: none"> การพัฒนาองค์ความรู้พลังงาน ปฏิบัติตามระบบ ISO14001 	<ul style="list-style-type: none"> การใช้ทรัพยากรอย่างคุ้มค่า การดำเนินกิจกรรมอย่างต่อเนื่อง

และเพื่อให้ครอบคลุมผู้มีส่วนได้เสียทุกกลุ่ม บริษัทจึงดำเนินงานด้วยความรับผิดชอบต่อผลกระทบต่อผู้มีส่วนได้เสียในห่วงโซ่คุณค่าของธุรกิจที่อาจเกิดขึ้นจากการดำเนินงานขององค์กร โดยยึดหลักการดำเนินธุรกิจตามแนวทางดังนี้

การผลิตสินค้าที่มีคุณภาพ

บริษัทได้ปรับปรุงกระบวนการผลิตโดยรวมด้วยการนำหลัก ECRS มาประยุกต์ใช้ในกระบวนการผลิตที่สอดคล้องกันและเป็นมิตรกับสิ่งแวดล้อมอย่างต่อเนื่อง โดยในปี 2565 ได้มุ่งเน้นการเพิ่มประสิทธิภาพการผลิต เพิ่มเครื่องมือและอุปกรณ์การทดสอบ รวมถึงการวิจัยพัฒนาสินค้าให้มีความรวดเร็วและทันต่อความต้องการของลูกค้า พร้อมกับคงไว้ซึ่งความสามารถในการแข่งขันด้านต้นทุนการผลิต คุณภาพของสินค้า และการส่งมอบที่ตรงเวลา ซึ่งผลที่ได้รับทำให้บริษัทสามารถลดระยะเวลาการผลิต จนถึงส่งมอบแก่ลูกค้าลงได้คิดเป็นร้อยละ 25



การผ่อนคลายมาตรการควบคุมการแพร่ระบาดของเชื้อ COVID-19 ของภาครัฐในช่วงปีที่ผ่านมาส่งผลให้ตลาดสี่ล้ออุตสาหกรรมในปี 2565 ได้ฟื้นตัวขึ้นจากปี 2564 โดยบริษัทได้รับคำสั่งซื้อจากลูกค้ากลุ่มยานยนต์ หมักพิมพ์และสี่ล้อรถบรรทุกภัณฑ์เข้ามาอย่างสม่ำเสมอ ซึ่งบริษัทสามารถรักษาระดับกำลังการผลิตและควบคุมต้นทุนการผลิตได้เป็นอย่างดี ทั้งนี้บริษัทได้รับแผนการผลิตและการปฏิบัติงานให้มีความสอดคล้องกับคำแนะนำของกระทรวงสาธารณสุข ตลอดจนการเว้นระยะห่างระหว่างการปฏิบัติงานอย่างเคร่งครัด ซึ่งทำให้บริษัทสามารถควบคุมไม่ให้เกิดการแพร่ระบาดของเชื้อ COVID-19 ภายในองค์กรได้เป็นอย่างดีโดยไม่มีการปรับลดจำนวนพนักงานหรือหยุดสายการผลิตแต่อย่างใด บริษัทจึงสามารถรักษาความพร้อมในการส่งมอบสินค้าให้แก่ลูกค้าได้อย่างต่อเนื่อง

นอกจากนี้ในปี 2565 บริษัทได้ปรับปรุงพื้นที่การผลิตให้อยู่ในสภาพแวดล้อมแบบปิด ซึ่งเป็นการยกระดับกระบวนการผลิตเพื่อให้ได้ผลิตภัณฑ์คุณภาพสูงปราศจากการปนเปื้อนอีกด้วย

ความรับผิดชอบต่อลูกค้าและคู่ค้า

บริษัทตระหนักถึงความรับผิดชอบต่อลูกค้าและผู้ใช้ของบริษัทจึงให้ความสำคัญกับการผลิตที่มีคุณภาพ ความปลอดภัยในการใช้งาน และรับผิดชอบต่อสิ่งแวดล้อม เพื่อสร้างความเชื่อมั่นและความไว้วางใจให้แก่ลูกค้าโดยบริษัทได้รับการรับรองระบบการบริหารจัดการคุณภาพด้วยมาตรฐานสากลในทุกกระบวนการ ดังนี้

- การรับรองระบบบริหารจัดการคุณภาพ ISO9001:2015 ในกระบวนการผลิตทุกขั้นตอน ตั้งแต่การจัดการวัตถุดิบ การผลิต การตรวจสอบ การบรรจุ และการจัดการของเสีย
- การรับรองมาตรฐานระบบการจัดการสิ่งแวดล้อมในโรงงานผลิต ISO14001:2015 เพื่อลดผลกระทบต่อสภาพแวดล้อมตามหลักปฏิบัติ ข้อบังคับและข้อกำหนดที่เป็นมิตรกับสิ่งแวดล้อม
- ระบบบริหารงานคุณภาพสำหรับกลุ่มอุตสาหกรรมยานยนต์ IATF16949:2016 ซึ่งครอบคลุมกระบวนการผลิต การพัฒนาการผลิต และการบริการผลิตภัณฑ์ที่เกี่ยวข้องกับยานยนต์



บริษัทได้ให้ความสำคัญและรับผิดชอบต่อผู้มีส่วนได้เสียในกลุ่มธุรกิจ โดยมีแนวทางปฏิบัติความรับผิดชอบต่อลูกค้าและคู่ค้าเพื่อใช้เป็นแนวทางในการดำเนินงานของบริษัท ดังนี้

1. บริษัทให้ข้อมูลข่าวสารที่ถูกต้อง เพียงพอและทันต่อเหตุการณ์แก่ลูกค้า เพื่อให้ทราบข้อมูลสินค้าและบริการโดยไม่กล่าวอ้างเกินจริงอันเป็นเหตุให้เกิดความเข้าใจคลาดเคลื่อน
2. มีการติดต่อประสานงานกับลูกค้าด้วยความสุภาพและเป็นที่เป็นที่ไว้วางใจ ตลอดจนมีกระบวนการวัดความพึงพอใจของลูกค้าทั้งในสินค้าและการบริการ
3. เก็บรักษาความลับของลูกค้าและไม่นำไปใช้เพื่อประโยชน์ของตนหรือผู้อื่นโดยมิชอบ
4. ให้คำแนะนำเกี่ยวกับวิธีใช้งานผลิตภัณฑ์ของบริษัทอย่างมีประสิทธิภาพเพื่อประโยชน์สูงสุด
5. สร้างความสัมพันธ์และความร่วมมือในระยะยาวกับลูกค้า โดยยึดหลักความซื่อสัตย์สุจริต ความเชื่อถือและไว้วางใจซึ่งกันและกัน
6. ยึดมั่นในการนำเสนอและส่งมอบผลิตภัณฑ์และบริการที่มีคุณภาพตรงกับความต้องการของลูกค้า

7. เอาใจใส่และให้ความสำคัญต่อปัญหาและความต้องการของลูกค้าเป็นอันดับแรก
8. ยึดถือปฏิบัติตามเงื่อนไขต่างๆ ที่ได้ทำข้อตกลงไว้กับลูกค้าอย่างดีที่สุด
9. สร้างความสัมพันธ์และปฏิบัติต่อเจ้าหน้าที่โดยยึดหลักความซื่อสัตย์สุจริต ความเชื่อถือและไว้วางใจซึ่งกันและกัน โดยให้ข้อมูลที่ถูกต้อง โปร่งใส และตรวจสอบได้ แก่เจ้าหน้าที่
10. รับผิดชอบ เอาใจใส่ และให้ความสำคัญต่อคำสั่งสัญญาและเงื่อนไขต่างๆ ที่ได้ทำข้อตกลงไว้กับเจ้าหน้าที่ อย่างเคร่งครัด ในการชำระคืนหนี้ เงินกู้ยืม ดอกเบี้ย และมีความรับผิดชอบต่อหลักประกันต่างๆ หากเกิดกรณีที่ไม่สามารถปฏิบัติตามเงื่อนไขแห่งสัญญาที่ตกลงไว้ได้ บริษัทจะแจ้งให้เจ้าหน้าที่ทราบล่วงหน้าเพื่อร่วมกันพิจารณาหาแนวทางแก้ไขปัญหา
11. ปฏิบัติงานโดยยึดหลักจริยธรรมโดยไม่เรียกรับหรือจ่ายผลประโยชน์ที่ไม่สุจริตต่อลูกค้าและเจ้าหน้าที่



การบริหารทรัพยากรบุคคล

บริษัทได้ให้ความสำคัญกับการยกระดับความรู้ความเชี่ยวชาญของพนักงาน โดยเฉพาะการฝึกอบรมความรู้ในงานที่รับผิดชอบทั้งในด้านการจัดการ การบริหารการผลิตและควบคุมคุณภาพ การเพิ่มพูนทักษะด้านการจัดซื้อ การขนส่ง การซ่อมบำรุง การบัญชี-การเงิน การจัดการอาชีวอนามัยและสิ่งแวดล้อม ตลอดจนแนวปฏิบัติการต่อต้านการทุจริตคอร์รัปชัน โดยจัดให้มีการอบรมทั้งภายในและภายนอกบริษัทให้ครอบคลุมบุคลากรทุกระดับ เพื่อให้สอดคล้องกับนโยบายการบริหารงานและทิศทางการดำเนินธุรกิจ

ในปี 2565 บุคลากรของบริษัทได้รับการฝึกอบรมจำนวน 121 คน คิดเป็นร้อยละ 66 ของจำนวนพนักงานทั้งหมด คิดเป็นจำนวนชั่วโมงอบรมเฉลี่ย 6 ชั่วโมงต่อคนต่อปี

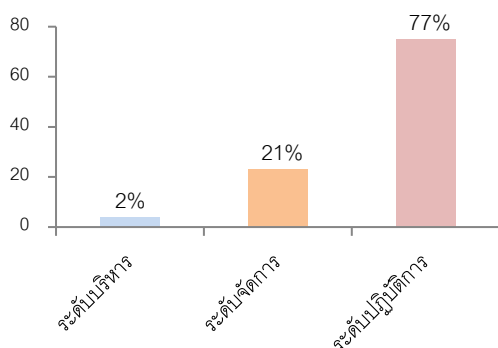


สัดส่วนการฝึกอบรมของพนักงาน ปี 2565

ในปี 2565 บริษัทได้จัดให้มีการฝึกอบรมตามแผนงานประจำปี ประกอบด้วยหลักสูตรที่ครอบคลุมการพัฒนาความรู้และทักษะต่างๆ 4 หมวดหลักสูตร ดังนี้

หมวดหลักสูตรการอบรม	ร้อยละ	ระดับพนักงาน	ร้อยละ
การจัดการ	4	ระดับบริหาร	2
การผลิตและควบคุมคุณภาพ	39	ระดับจัดการ	21
การจัดการอาชีวอนามัยและสิ่งแวดล้อม	26	ระดับปฏิบัติการ	77
งานสนับสนุนธุรกิจ	31		

ระดับบริหาร	ระดับจัดการ	ระดับปฏิบัติการ
เสริมสร้างวิสัยทัศน์ กลยุทธ์การดำเนินงานให้สอดคล้องกับนโยบายการบริหารและทิศทางขององค์กร	พัฒนาความรู้และทักษะการจัดการ การสร้างความสัมพันธ์อันดีในทีมงาน เพื่อให้บรรลุเป้าหมายขององค์กร	เสริมสร้างความรู้ ความเชี่ยวชาญตามหน้าที่ที่ได้รับมอบหมาย เพื่อให้สนองตอบความต้องการของลูกค้าและทีมงาน



ตัวอย่างหลักสูตรการฝึกอบรม ปี 2565

หมวดหลักสูตร	หัวข้ออบรม
การจัดการ	<ul style="list-style-type: none"> • Problem Solving & Decision Making Techniques • Document Control Process
การผลิตและควบคุมคุณภาพ	<ul style="list-style-type: none"> • Metal Packaging • การพัฒนาสูตรสีเคลือบบรรจุภัณฑ์และหมึกพิมพ์ • การวางแผนวัตถุดิบเพื่อการผลิต • วิธีการพ่นและการปรับแต่งเจดสี

การจัดการอาชีพอนามัยและ
สิ่งแวดล้อม

- การจัดการของเสียและวัสดุเลิกใช้ภายในโรงงาน
- การประเมินและจัดทำรายงาน Carbon Footprint ขององค์กร
- ความปลอดภัยจากการใช้สารเคมีอันตราย
- เจ้าหน้าที่ความปลอดภัยในการทำงาน (ระดับบริหาร)

งานสนับสนุนธุรกิจ

- การปิดบัญชีและออกงบการเงินแบบครบวงจร
- การศึกษาความเป็นไปได้ของการลงทุน
- แนวทางการปรับอัตราค่าจ้างขั้นต่ำ
- การเตรียมความพร้อมต่อการปฏิบัติหน้าที่ DPO

บริษัทจัดสวัสดิการดูแลสุขภาพพนักงานทั้งในเชิงการป้องกันและรักษาโดยจัดให้มีการตรวจสุขภาพเป็นประจำทุกปี พร้อมจัดให้มีสวัสดิการค่ารักษาพยาบาลกรณีเจ็บป่วย จัดให้มีการอบรมให้ความรู้ “การปฐมพยาบาลและการเคลื่อนย้ายผู้ป่วย” เพื่อให้พนักงานสามารถปฏิบัติได้อย่างถูกต้องเมื่อเกิดเหตุฉุกเฉิน



บริษัทจ้างงานพนักงานด้วยค่าตอบแทนอย่างถูกต้องตามกฎหมาย กำหนดวันเวลาทำงาน วันหยุด สิทธิการลา การดูแลสุขภาพ ความปลอดภัยตามที่กฎหมายกำหนด มุ่งให้เกิดความสมดุลระหว่างการทำงาน จัดให้พนักงานทุกระดับได้รับการฝึกอบรม พัฒนาทักษะ การฝึกงานที่เพียงพอต่อการปฏิบัติงานตามหน้าที่ รวมทั้งเปิดโอกาสให้มีความก้าวหน้าในอาชีพตามความสามารถ

นอกจากนี้บริษัทได้ส่งเสริมให้พนักงานออกกำลังกายเพื่อให้พนักงานมีสุขภาพและพละนาามัยที่แข็งแรง ห่างไกลจากโรคภัย โดยจัดให้มีพื้นที่ออกกำลังกายและติดตั้งเครื่องออกกำลังกายให้กับพนักงานอีกด้วย



การเคารพสิทธิผู้มีส่วนร่วม

บริษัทเน้นการสร้างความสัมพันธ์อันดีและการอยู่ร่วมกันอย่างมีความสุขของผู้มีส่วนเกี่ยวข้องของทุกกลุ่ม ทั้งพนักงาน คู่ค้า ชุมชนและสังคมด้วยความเคารพสิทธิมนุษยชนของทุกคนโดยไม่เลือกปฏิบัติ ถือเป็นหลักปฏิบัติ ในการดำเนินธุรกิจต่อผู้มีส่วนได้เสียทุกกลุ่มอย่างชัดเจน เพื่อให้กรรมการ ผู้บริหารและพนักงานทุกระดับยึดถือเป็นแนวปฏิบัติ หลีกเลี่ยงการดำเนินการที่อาจก่อให้เกิดความขัดแย้งทางผลประโยชน์โดยเคารพในสิทธิของผู้มีส่วนได้เสียทุกกลุ่มและคำนึงถึงประโยชน์สูงสุดร่วมกัน

1. เคารพในสิทธิแห่งความเป็นเจ้าของของผู้ถือหุ้น ดูแลผลประโยชน์และส่งเสริมเพื่อเปิดโอกาสให้ผู้ถือหุ้นทุกกลุ่มอย่างเท่าเทียมกัน เช่น การเข้าถึงข้อมูลสารสนเทศ การเข้าร่วมประชุมเพื่อกำหนดทิศทางการดำเนินงานและตัดสินใจในเรื่องที่อาจส่งผลกระทบต่ออย่างมีนัยสำคัญต่อบริษัท



2. ผลิตและจำหน่ายสินค้าตลอดจนการบริการที่เชื่อถือได้ ด้วยการกำหนดราคาสินค้าที่เป็นไปตามต้นทุนสินค้าและสามารถแข่งขันได้ รักษาสัญญาและข้อตกลงในการขายสินค้า แก้ไขสินค้าให้ตรงต่อความต้องการของลูกค้า ตลอดจนการรับข้อร้องเรียนจากลูกค้า ซึ่งบริษัทมีนโยบายติดตามความพึงพอใจของลูกค้าอย่างสม่ำเสมอ
3. บริหารงานเพื่อให้เจ้าหน้าที่มั่นใจในฐานะทางการเงินและความสามารถในการชำระหนี้ ตลอดจนปฏิบัติตามสัญญาหรือเงื่อนไขต่างๆ อย่างเคร่งครัด
4. ปฏิบัติต่อพนักงานด้วยความเคารพในสิทธิการทำงาน ความเท่าเทียมกันในการจ้างงาน ความก้าวหน้ารวมทั้งส่งเสริมการมีส่วนร่วมในการกำหนดทิศทางการดำเนินงานและการพัฒนาของบริษัท
5. เผยแพร่ประชาสัมพันธ์ไปยังผู้บริหาร ผู้บังคับบัญชาและพนักงานทุกระดับให้ตระหนักถึงการปฏิบัติงานภายใต้การเคารพต่อหลักสิทธิมนุษยชน
6. จัดให้มีการประชุมเพื่อทบทวนปรับปรุงกระบวนการให้สอดคล้องกับหลักสิทธิมนุษยชน โดยคณะกรรมการความปลอดภัย อาชีวอนามัยและสภาพแวดล้อมในการทำงาน นำเสนอผลการประชุมต่อคณะกรรมการบริหารเพื่อดำเนินการให้เป็นไปตามหลักสิทธิมนุษยชน
7. ให้โอกาสพนักงานอย่างเท่าเทียมกันในการจ้างงาน ความก้าวหน้าในอาชีพ การดูแลความปลอดภัย สภาพแวดล้อมและคุณภาพชีวิตในการทำงานอย่างเพียงพอและเหมาะสม
8. เคารพสิทธิของพนักงานและสนับสนุนให้พนักงานไปใช้สิทธิเลือกตั้งผู้แทนหรือผู้นำต่างๆ ตามกำหนด
9. เปิดโอกาสให้มีการจ้างงานหลังเกษียณอายุสำหรับพนักงานที่มีความรู้ ทักษะ ความสามารถและมีสุขภาพแข็งแรงได้ปฏิบัติงานกับบริษัทต่อไปตามความเหมาะสม

10. ให้ความสำคัญเป็นธรรมแก่พนักงานทุกระดับเมื่อพบการกระทำผิดข้อบังคับการทำงาน โดยแต่งตั้งคณะกรรมการสอบสวนเพื่อพิจารณา และเปิดโอกาสให้พนักงานได้ชี้แจงปรับปรุงแก้ไขเพื่อให้สามารถเป็นสมาชิกที่ดีขององค์กรได้ต่อไป อย่างไรก็ตามหากเป็นการกระทำผิดข้อบังคับการทำงานที่นำไปสู่การใช้มาตรการทางวินัย คณะกรรมการจะพิจารณาลงโทษไปตามลำดับขั้นที่กำหนด
11. บริษัทให้โอกาสเท่าเทียมกันในการจ้างงานโดยไม่เลือกปฏิบัติโดยเฉพาะผู้พิการซึ่งบริษัทได้ส่งเสริมให้มีอาชีพและงาน ในปี 2565 บริษัทจ้างผู้พิการปฏิบัติงานจำนวน 2 คน ตามอัตราผู้พิการ 1 คน ต่อพนักงาน 100 คน

จำนวนพนักงานแบ่งกลุ่มตามเพศ

ปี	พนักงานชาย	พนักงานหญิง	รวม
2565	112	80	192
2564	114	82	196
2563	114	82	196
2562	119	83	202
2561	117	85	202

12. บริษัทให้ความสำคัญต่อการสร้างความเข้าใจอันดีระหว่างพนักงานกับพนักงาน พนักงานกับองค์กร เพื่อให้เป็นพื้นฐานของแรงงานสัมพันธ์ที่ดี ส่งเสริมความรับผิดชอบต่อสังคมภายใต้การบริหารจัดการให้เกิดความสมดุลระหว่างการทำงานและการดำเนินชีวิต
13. บริษัทจ้างงานพนักงานด้วยค่าตอบแทนอย่างถูกต้องตามกฎหมาย กำหนดวันเวลาทำงาน วันหยุด สิทธิการลา การดูแลสุขภาพความปลอดภัยตามที่กฎหมายกำหนด มุ่งให้เกิดความสมดุลระหว่างการทำงาน กำหนดอัตราการขึ้นค่าจ้างและโบนัสตามสภาพเศรษฐกิจประกอบกับผลการดำเนินงานของบริษัท และพิจารณาปรับค่าจ้างตามผลงานและความสามารถในการปฏิบัติงานของพนักงานหรือการเลื่อนตำแหน่งจากผลงานที่โดดเด่น จัดสวัสดิการสำหรับพนักงานอย่างเท่าเทียมกันโดยไม่แบ่งแยก เพศ เชื้อชาติ อายุ และศาสนา โดยดูแลให้พนักงานมีคุณภาพชีวิตที่ดีเพียงพอต่อการดำรงชีพ ได้แก่

กองทุนประกันสังคม	การลาพักผ่อนประจำปี
กองทุนสำรองเลี้ยงชีพ	การลาแต่งงาน
ประกันชีวิตและอุบัติเหตุ	การลาคลอดบุตร
ประกันสุขภาพรักษาพยาบาลกรณีเจ็บป่วย	การลาอุปสมบท
ทุนการศึกษาบุตร	เงินช่วยเหลือกรณีพนักงานหรือบิดา มารดา
การมอบเกียรติบัตรและของที่ระลึก ทำงานครบ 10, 15, 20, 25, 30, 35 ปี	เสียชีวิต

14. จัดให้พนักงานทุกระดับได้รับการฝึกอบรม พัฒนาทักษะ การฝึกงานที่เพียงพอต่อการปฏิบัติงานตามหน้าที่ รวมทั้งเปิดโอกาสให้มีความก้าวหน้าในอาชีพตามความสามารถ

ในปี 2565 บริษัทไม่มีข้อร้องเรียนหรือข้อพิพาทเกี่ยวกับการละเมิดสิทธิมนุษยชนแต่ประการใด

การจัดการด้านความยั่งยืนในมิติสิ่งแวดล้อม

ความปลอดภัย อาชีวอนามัยและสภาพแวดล้อมในการทำงาน

บริษัทกำหนดนโยบายด้านความปลอดภัย อาชีวอนามัยและสภาพแวดล้อมในการทำงาน โดยจัดตั้งคณะกรรมการความปลอดภัยฯ รับผิดชอบการจัดทำแผนฝึกอบรม เช่น “การปฐมพยาบาลและการช่วยฟื้นคืนชีพ” และ “การซ้อมแผนฉุกเฉินและการอพยพหนีไฟ” เป็นต้น จัดหาอุปกรณ์ป้องกันอันตรายจากการทำงาน พร้อมทั้งรณรงค์ให้พนักงานมีส่วนร่วมส่งเสริมความปลอดภัยในการทำงาน เนื่องจากพนักงานเป็นทรัพยากรอันสำคัญต่อบริษัท ด้วยเหตุนี้ บริษัทจึงเห็นสมควรให้มีการดำเนินงานด้านความปลอดภัย อาชีวอนามัยและสภาพแวดล้อมในการทำงานอย่างเป็นระบบ โดยใช้เป็นกรอบกำหนดวัตถุประสงค์และเป้าหมายในการป้องกันและควบคุมความเสี่ยง รวมถึงให้มีการทบทวนและปรับปรุงอย่างต่อเนื่องเพื่อป้องกันการบาดเจ็บและการเจ็บป่วยจากการทำงาน ตลอดจนการปฏิบัติให้ได้ตามกฎหมายและข้อกำหนดอื่นๆ ด้านอาชีวอนามัยและความปลอดภัยที่เกี่ยวข้องกับการดำเนินธุรกิจของบริษัทโดยกำหนดเป็นนโยบาย ดังนี้

1. ความปลอดภัยในการทำงานถือเป็นหน้าที่ของพนักงานทุกคน
2. บริษัทสนับสนุนให้มีการปรับปรุงผลการดำเนินงานด้านความปลอดภัย อาชีวอนามัยและสภาพแวดล้อมในการทำงานเพื่อป้องกันและควบคุมความเสี่ยง
3. บริษัทสนับสนุนให้มีกิจกรรมเกี่ยวกับความปลอดภัย อาชีวอนามัยและสภาพแวดล้อมในการทำงานเพื่อสร้างเสริมความตระหนักและการมีส่วนร่วมของพนักงาน
4. บริษัทจะจัดสรรทรัพยากรให้เพียงพอและเหมาะสมในการดำเนินการให้บรรลุตามนโยบายด้านความปลอดภัย อาชีวอนามัยและสภาพแวดล้อม
5. ผู้บังคับบัญชาทุกระดับต้องกระทำตนให้เป็นแบบอย่างที่ดีในการปฏิบัติตามระเบียบและข้อบังคับเกี่ยวกับความปลอดภัย อาชีวอนามัยและสภาพแวดล้อมในการทำงาน
6. พนักงานทุกคนต้องคำนึงถึงความปลอดภัยของตนเองและเพื่อนร่วมงาน ตลอดจนทรัพย์สินของบริษัทเป็นสำคัญตลอดเวลาที่ปฏิบัติงาน

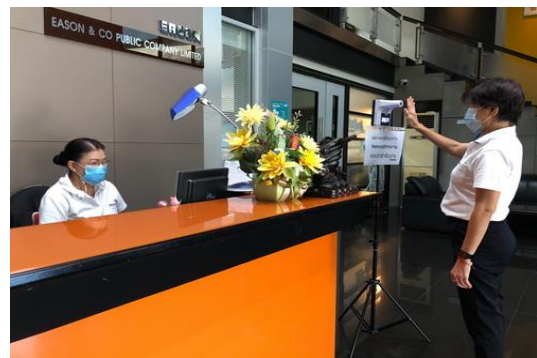
ในปี 2565 ไม่มีพนักงานที่ได้รับอุบัติเหตุจากการทำงานถึงขั้นหยุดงาน และมีชั่วโมงการทำงานรณรงค์ลดสถิติอุบัติเหตุจากการทำงานให้เป็นศูนย์รวมจำนวน 286,944 ชั่วโมง



บริษัทจัดให้มีการตรวจวัดผลและตรวจสอบคุณภาพของสิ่งแวดล้อมอย่างต่อเนื่องอย่างน้อยปีละ 1 ครั้ง ซึ่งล่าสุดบริษัทได้ดำเนินการเมื่อวันที่ 6 – 8 กรกฎาคม 2565 โดย บริษัท อีโค คอนซัลแทนท์ จำกัด ได้ตรวจวัดและประเมินผลการดำเนินงานด้านสิ่งแวดล้อมของบริษัท ในปี 2565 บริษัทมีงบประมาณด้านการจัดการสิ่งแวดล้อม ประมาณ 480,000 บาท

ในปี 2565 บริษัทได้จัดให้มีมาตรการด้านความปลอดภัย อาชีวอนามัยและสภาพแวดล้อมที่ดีในการทำงานในช่วงสถานการณ์ฝุ่นละออง PM 2.5 และการแพร่ระบาดของ COVID-19 เช่น

- กำหนดมาตรการรองรับการปฏิบัติงานในสถานการณ์ฝุ่นละออง PM 2.5 และจัดหาอุปกรณ์ป้องกันเพื่อลดผลกระทบจากฝุ่นละออง PM 2.5 ให้แก่พนักงานที่ต้องปฏิบัติงานในพื้นที่เสี่ยง
- ดำเนินการตรวจสอบวัดคุณภาพอากาศและติดตั้งเครื่องฟอกอากาศภายในสำนักงานเพื่อลดปริมาณฝุ่นละอองในอากาศให้อยู่ในระดับที่ไม่มีผลกระทบต่อสุขภาพของพนักงาน
- กำหนดมาตรการลดความเสี่ยงและป้องกันการแพร่กระจายของเชื้อ COVID-19 ภายในสำนักงานหรือสถานที่ปฏิบัติงานของแต่ละหน่วยงาน เช่น จัดหาหน้ากากอนามัยและแอลกอฮอล์ฆ่าเชื้อให้แก่พนักงาน ผลิตน้ำยาสำหรับการฉีดพ่นฆ่าเชื้อแบคทีเรียและเชื้อไวรัสภายในสำนักงาน การอนุญาตให้พนักงานปฏิบัติงานที่บ้าน (Work from Home) ตามที่ผู้บังคับบัญชาพิจารณาตามความเหมาะสม



- ตลอดจนกำหนดให้มีการวัดอุณหภูมิก่อนเข้าสำนักงานและโรงงาน การสวมหน้ากากอนามัยเมื่ออยู่ใน-ภายนอกสำนักงานและที่พักอาศัยเพื่อป้องกันตัวเองและรับผิดชอบต่อสังคม การเว้นระยะห่างทางสังคม สนับสนุนให้พนักงานได้รับวัคซีนเสริมสร้างภูมิคุ้มกันพร้อมจัดให้มีการตรวจหาเชื้อในกลุ่มพนักงานอย่างสม่ำเสมอ และติดตามข่าวสารการแพร่ระบาดของเชื้อ COVID-19 อย่างใกล้ชิด เป็นต้น



การจัดการด้านพลังงาน

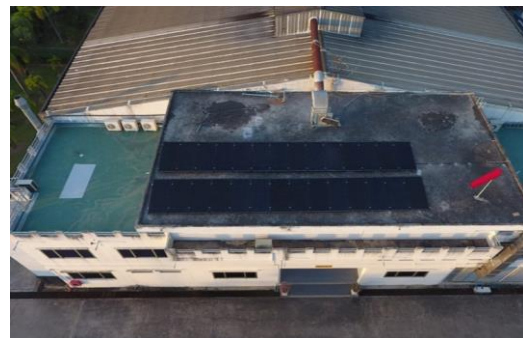
บริษัทตระหนักถึงคุณค่าของการใช้ทรัพยากรด้านพลังงานเพื่อให้เกิดการใช้งานอย่างมีประสิทธิภาพสูงสุดควบคู่กับการดำเนินธุรกิจ เช่น การเปิด-ปิดเครื่องปรับอากาศก่อนเวลาพักกลางวันและก่อนเลิกงานเป็นเวลา 15 นาที การติดโคมสะท้อนแสง การควบคุมการเปิด-ปิดแสงสว่างบริเวณพื้นที่จอดรถ เป็นต้น ควบคู่กับการรณรงค์เพื่อสร้างจิตสำนึกด้านการประหยัดพลังงานและเห็นความสำคัญของการจัดการเพื่อลดภาวะการเกิดก๊าซเรือนกระจก ตลอดจนแนวทางการใช้ทรัพยากรอย่างคุ้มค่าในทุกกิจกรรมขององค์กรแก่พนักงานทุกระดับเพื่อนำไปสู่การลดผลกระทบจากการดำเนินงานของบริษัทที่มีต่อระบบสิ่งแวดล้อม (Carbon Footprint)

การดำเนินโครงการอนุรักษ์พลังงาน

ปี	การดำเนินโครงการ
2556 - 2557	แต่งตั้งคณะกรรมการด้านการจัดการพลังงานขึ้นเพื่อกำหนดนโยบาย มาตรการ และวิธีปฏิบัติ เพื่อสร้างความมีส่วนร่วมในการใช้พลังงานให้เกิดประโยชน์สูงสุดอย่างต่อเนื่อง
2558 - 2559	ได้รับการคัดเลือกให้เป็นองค์กรดีเด่นด้านการอนุรักษ์พลังงาน "Thailand Energy Awards 2015" จาก กระทรวงพลังงาน และ องค์กรที่มีกิจกรรมการจัดการพลังงานแบบสมบูรณ์โดยรับมอบรางวัล "TEM Awards 2016" จาก กรมส่งเสริมอุตสาหกรรม กระทรวงอุตสาหกรรม
2560 - 2562	เข้าร่วมโครงการส่งเสริมการอนุรักษ์พลังงานในภาคอุตสาหกรรม (Energy Points) โดยได้ติดตั้งระบบพลังงานแสงอาทิตย์ขนาด 10kWh เพื่อใช้งานร่วมกับระบบไฟฟ้าภายในโรงงาน
2563 - 2564	เข้าร่วมโครงการส่งเสริมการอนุรักษ์พลังงานในภาคอุตสาหกรรมแบบบูรณาการ เฟส 2
2565	ติดตั้งระบบพลังงานแสงอาทิตย์ขนาด 175 kWh เพื่อใช้งานร่วมกับระบบไฟฟ้าภายในโรงงาน

- ระบบพลังงานแสงอาทิตย์ขนาด 10 kWh

บริษัทได้ติดตั้งระบบพลังงานแสงอาทิตย์ขนาด 10 kWh เพื่อใช้งานร่วมกับระบบไฟฟ้าภายในโรงงาน โดยระหว่างปี 2562 - 2565 สามารถผลิตกระแสไฟฟ้าได้รวม 58,399 หน่วย คิดเป็นมูลค่า 262,795 บาท ซึ่งช่วยลดอัตราการใช้พลังงานสูงสุด (Peak) ได้ถึง 20 kWh หรือคิดเป็นการประหยัดพลังงานลงร้อยละ 5 และช่วยลดปริมาณการปล่อยก๊าซเรือนกระจกรวม 32.7 ตันคาร์บอนไดออกไซด์ (tCO₂) หรือคิดเป็นเฉลี่ยปีละ 8.2 ตันคาร์บอนไดออกไซด์



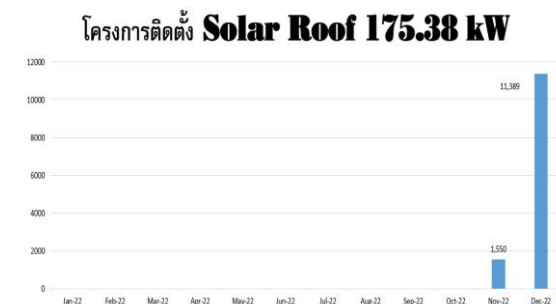
- โครงการเครื่องสูบน้ำระบบ Inverter

ปี 2564 บริษัทได้ติดตั้งระบบอินเวอร์เตอร์เพื่อลดการใช้พลังงานไฟฟ้าของเครื่องสูบน้ำภายในบริษัท โดยพบว่าสามารถลดการใช้พลังงานไฟฟ้าของเครื่องสูบน้ำจาก 9.45 แอมแปร์ เป็น 6.88 แอมแปร์ ซึ่งทำให้มีจุดคุ้มทุนภายในระยะเวลาเพียง 1 ปี



- ระบบพลังงานแสงอาทิตย์ขนาด 175 kWh

ปี 2565 บริษัทได้ติดตั้งระบบพลังงานแสงอาทิตย์ขนาด 175 kWh เพื่อใช้งานร่วมกับระบบไฟฟ้าภายในโรงงาน การติดตั้งแล้วเสร็จในช่วงปลายเดือนพฤศจิกายน 2565 โดย ณ วันที่ 31 ธันวาคม 2565 สามารถผลิตกระแสไฟฟ้าได้รวม 12,939 หน่วย คิดเป็นมูลค่า 58,225 บาท ซึ่งบริษัทคาดว่าจะช่วยลดค่าใช้จ่ายกระแสไฟฟ้าได้ประมาณปีละ 600,000 บาท และยังสามารถลดปริมาณการปล่อยก๊าซเรือนกระจกได้ถึงปีละ 143 ตันคาร์บอนไดออกไซด์



การจัดการของเสีย

บริษัทได้รับการรับรองมาตรฐานการจัดการด้านสิ่งแวดล้อม ISO 14001 : 2015 โดยตระหนักถึงผลกระทบด้านสิ่งแวดล้อมที่อาจเกิดขึ้นจากการผลิต และเห็นความสำคัญของการจัดการเพื่อลดภาวะการเกิดก๊าซเรือนกระจก จึงดำเนินการจัดทำระบบบำบัดของเสียที่เกิดจากกระบวนการผลิตตามมาตรฐานของกรมโรงงาน และตามที่กฎหมายกำหนด พร้อมทั้งตรวจสอบคุณภาพของสิ่งแวดล้อมต่อเนื่องอย่างน้อยปีละ 1 ครั้ง ซึ่งบริษัทได้ดำเนินการเมื่อวันที่ 6 – 8 กรกฎาคม 2565 โดย บริษัท อีโค คอนซัลแทนท์ จำกัด ได้เข้าตรวจวัดและประเมินผลการดำเนินงานด้านสิ่งแวดล้อมของบริษัท ซึ่งไม่พบข้อพิพาททางกฎหมายด้านสิ่งแวดล้อม

รายงานผลการตรวจวัดความเข้มข้นของสารเคมีในสถานประกอบการ

พารามิเตอร์	ค่าที่ตรวจพบ (ppm)			มาตรฐาน (ppm)		ผลเปรียบเทียบ
	ห้องปฏิบัติการ	ส่วนพันธึ	ส่วนผลิต	Thai	ACGIH	
Toluene	0.369	<0.007	0.409	200	20	ผ่าน
Xylene	0.320	<0.002	0.263	100	100	ผ่าน
Methyl ethyl ketone (MEK)	<0.141	<0.006	<0.141	200	200	ผ่าน
Formaldehyde	0.05	<0.02	<0.05	0.75	0.10	ผ่าน
n-Butanol	<0.006	<0.02	<0.006	100	20	ผ่าน
Ethyl acetate	1.35	-	0.766	400	400	ผ่าน

รายงานผลการตรวจวิเคราะห์สารเจือปนในอากาศ

พารามิเตอร์	ค่าที่ตรวจพบ				ผลตรวจ
	ปล่องระบาย 1	ปล่องระบาย 2	ปล่องระบาย 3	Dust Collector	
เส้นผ่าศูนย์กลางปล่อง (m)	0.30 x 0.50	0.30 x 0.50	0.30 x 0.50	0.45 x 0.45	ผ่าน
อุณหภูมิ (°C)	29.77	28.87	28.5	32.5	ผ่าน
ความเร็วลม (m/s)	2.6	3.4	5.4	8.94	ผ่าน
อัตราการไหลของอากาศ (m ³ /hr)	1,404	1,836	2,916	6,517	ผ่าน
ความชื้น	0.02	0.02	0.02	1.27	ผ่าน
O ₂ (%)	20.87	20.87	20.87	20.87	ผ่าน
Xylene (ppm)	<0.580	<0.580	<0.58	-	ผ่าน
Volatile Organic Compound (mg/m ³)	<2.5	<2.5	<2.5	-	ผ่าน



การจัดการด้านความยั่งยืนในมิติสังคม

การส่งเสริมความรับผิดชอบต่อสังคม

บริษัทเชื่อว่าการเติบโตของธุรกิจจะเกิดขึ้นได้อย่างยั่งยืนต่อเมื่อการดำเนินธุรกิจนั้นได้รับการยอมรับ ความไว้วางใจและความเชื่อมั่นจากชุมชนและสังคมที่มีความเกี่ยวข้องทั้งทางตรงและทางอ้อมกับบริษัท โดยบริษัทต้องมีส่วนร่วมในการพัฒนาชุมชนและสังคมเพื่อสร้างความเติบโตไปพร้อมๆ กัน และนอกจากการดำเนินธุรกิจด้วยความรับผิดชอบต่อสังคมด้วยการปฏิบัติตามกฎหมายระเบียบและมาตรฐานคุณภาพต่างๆ ที่เกี่ยวข้องเพื่อให้กิจกรรมการดำเนินธุรกิจของบริษัทไม่สร้างผลกระทบต่อชุมชนและสังคมแล้ว บริษัทยังมีเป้าหมายที่จะนำทรัพยากรและความรู้ความเชี่ยวชาญของบริษัทภายใต้การมีส่วนร่วมของพนักงานเพื่อเข้าไปมีส่วนช่วยในการพัฒนาชุมชนและสังคมโดยเฉพาะพื้นที่ที่บริษัทดำเนินธุรกิจ

- สนับสนุนหนังสือ กระดาษและสิ่งของแก่มูลนิธิกระจกเงา ใน “โครงการอ่านสร้างชาติ” เพื่อผลิตหนังสือ นิทานภาพสำหรับเด็กปฐมวัย และคัดแยกหนังสือเพื่อส่งต่อให้แก่โรงเรียนและชุมชนที่ขาดแคลน



บริษัทดำเนินธุรกิจภายใต้พันธะสัญญา “ดูแลด้วยความรับผิดชอบต่อสังคม” ตั้งแต่ภายในองค์กรออกไปสู่สังคมภายนอกองค์กรอย่างต่อเนื่อง ซึ่งครอบคลุมด้านความปลอดภัยในการปฏิบัติงาน ความปลอดภัยภายในโรงงาน การปกป้องสิ่งแวดล้อม ความปลอดภัยในการขนส่ง ตลอดจนการสื่อสารอย่างมีประสิทธิภาพกับชุมชน ซึ่งถือเป็นส่วนสำคัญในการสร้างความเชื่อมั่นและความสัมพันธ์อันดี

- สนับสนุนทุนการศึกษาให้กับนักเรียนที่ขาดแคลนทุนทรัพย์ในพื้นที่ห่างไกลด้วยการให้ได้รับโอกาสทางการศึกษามากขึ้นในโอกาสวันเด็กแห่งชาติ



- สนับสนุนหมวกนิรภัยในโครงการ “สวมหมวกนิรภัย อบรมวินัยจราจร” ภายใต้กองบังคับการตำรวจภูธร จ. ชลบุรี ให้แก่นักเรียนโรงเรียนวัดบ้านจิว อ.พานทอง จ.ชลบุรี



การดำเนินธุรกิจที่เป็นธรรม

บริษัทมีนโยบายการกำกับดูแลกิจการและจริยธรรมในการดำเนินธุรกิจของกรรมการ ผู้บริหาร และพนักงานของบริษัท ที่สอดคล้องกับหลักการกำกับดูแลกิจการที่ดีสำหรับบริษัทจดทะเบียนของตลาดหลักทรัพย์แห่งประเทศไทย โดยสื่อสารให้กรรมการบริษัท ผู้บริหารและพนักงานรับทราบ เพื่อใช้เป็นแนวทางในการปฏิบัติของผู้บริหาร ผู้บังคับบัญชา และพนักงานทุกระดับขององค์กร รวมถึงเปิดเผยนโยบายกำกับดูแลกิจการไว้ในเว็บไซต์ของบริษัททั้งแนวทางการดำเนินธุรกิจและการแข่งขันที่เป็นธรรม ดังนี้

1. บริษัทจะกำหนดกลยุทธ์และเพิ่มขีดความสามารถเพื่อสร้างมูลค่าให้กับบริษัทในระยะยาวอย่างยั่งยืน
2. บริษัทจะกำหนดวิสัยทัศน์ที่มีความเหมาะสมเพื่อให้การสร้างความประสบความสำเร็จ เพิ่มประสิทธิภาพและประสิทธิผลในการปฏิบัติงานให้เป็นที่พอใจของผู้ถือหุ้น ลูกค้า คู่ค้า และ นักลงทุนโดยเท่าเทียมกัน
3. บริษัทจะมุ่งเน้นความโปร่งใสในการดำเนินงาน สามารถอธิบายและตรวจสอบได้ เช่น มีกระบวนการตัดสินใจและขั้นตอนการทำงานที่ชัดเจน เปิดเผยได้ โดยการแสดงรายงาน และการวิเคราะห์ผลประกอบการ และทิศทางในการดำเนินงานต่อผู้ถือหุ้น ลูกค้า นักลงทุนและผู้เกี่ยวข้องทุกฝ่ายโดยเท่าเทียมกันอย่างเพียงพอและทันเวลา
4. บริษัทจัดให้มีการนำเสนอข้อมูลและการสื่อสารที่ดีในระดับคณะกรรมการบริษัทในขณะที่คณะกรรมการชุดย่อยต่างๆ มีหน้าที่ให้ความเห็นและช่วยติดตามตรวจสอบการดำเนินงาน ให้ข้อเสนอแนะและควบคุมด้วยความระมัดระวังเพื่อให้ธุรกิจสามารถดำเนินไปได้ในอนาคตอย่างมั่นคงยั่งยืน
5. มุ่งสร้างพันธมิตรทางธุรกิจกับคู่ค้าเพื่อเติบโตและพัฒนาาร่วมกันในระยะยาว ด้วยการแข่งขันที่เป็นธรรม ไม่เอารัดเอาเปรียบ ไม่เรียกรับผลประโยชน์ที่อยู่นอกเหนือข้อตกลงทางการค้า โดยดำเนินงานภายใต้กรอบกติกาการแข่งขันที่เป็นธรรมตามระเบียบการจัดซื้อจัดจ้าง ตั้งแต่การคัดเลือกคู่ค้า การเสนอราคา และการเปรียบเทียบราคา
6. เคารพกติกาการแข่งขันที่เป็นธรรม ไม่ทำลายชื่อเสียงของคู่แข่ง ไม่ลอกเลียนแบบ รวมทั้งมีนโยบายในการใช้สินค้าและบริการที่มีลิขสิทธิ์และไม่นำทรัพย์สินทางปัญญาของผู้อื่นมาใช้โดยไม่ได้รับอนุญาต

ทั้งนี้ ในปี 2565 บริษัทไม่มีข้อร้องเรียนหรือข้อพิพาทเกี่ยวกับการแข่งขันที่ไม่เป็นธรรม